

BUKI 5420

PROFESJONALNE STUDIO – ŚWIECZKI

Wiek 7+



Zawartość zestawu:

1. Stacja pracy ze szpatułką
2. 900 g wosku sojowego
3. 6 przezroczystych foremek
4. 3 foremki do świeczek podgrzewaczy
5. 1 szpulka z bawełnianym knotem
6. 5 wisiorków
7. 8 kredek
9. 1 temperówka
10. 5 tubek z brokatem
11. 1 szablon

- 12. 1 kalkomania
- 13. 1 saszetka z diamentkami
- 14. 1 rysik
- 15. 1 drapacz
- 16. 1 kartonowa podkładka pod knot



Wszystkie świecek stanowią zagrożenie pożarowe. Świecek to nie zabawki. Poniżej przedstawiamy środki ostrożności, które należy podjąć:

Nigdy nie pozostawiaj zapalonej świecek bez nadzoru.

Trzymaj świecek poza zasięgiem zwierząt i małych dzieci.

Trzymaj dwie świecek w odstępnie minimum 10 cm.

Nie zapalaj świecek w pobliżu łatwopalnych przedmiotów.

Nie pozostawiaj świecek w pobliżu źródeł ciepła.

Nie zapalaj świecek w przeciągu.

Zawsze trzymaj świecek pionowo.

Zanim zapalisz świecek, upewnij się że knot jest krótszy niż 1 cm. Przytnij go, jeśli jest dłuższy niż 1 cm.

Zawsze gaś świecek, gdy skończysz je używać. Nie zdmuchuj płomienia.

Zawsze używaj uchwytu do świecek, gdy kładziesz je na podstawce.

Zawsze utrzymuj w czystości obszar topienia się wosku wokół płomienia i upewnij się że żadne śmieci nie znajdują się w tym miejscu, które mogą się zapalić (kawałki zapalek, knota itp.)

Nie przesuwaj zapalonej świecek.

Używaj odpowiedniej podstawki, ponieważ świecek będzie się topić i zapalona będzie produkować znaczną ilość ciepła.

Nie gaś płomienia płynami.



TE CZYNNOSCI ZAWSZE MUSZĄ BYĆ PRZEPROWADZANE POD OBECNOŚĆ ODPOWIEDZIALNEJ OSOBY DOROSŁEJ.

OSTRZEŻENIE! Świecek musi być odpalane przez odpowiedzialną osobę dorosłą.

Nie używaj innych materiałów, nie zawartych w tym zestawie lub polecanych.

Nie wkładaj żadnych materiałów do ust. Nie wdychaj. Nie aplikuj na ciało. Unikaj kontaktu z ciałem, w szczególności z oczami i ustami. Jeśli dojdzie do kontaktu, przemyj wodą tak szybko jak to możliwe. W przypadku oparzenia natychmiast podłóż oparzone miejsce pod zimną bieżącą wodę na kilka minut.

Skontaktuj się z lekarzem jeśli zajdzie taka potrzeba.

Nie jedz, nie pij i nie pal w miejscu wykonywania czynności.

Trzymaj zestaw poza zasięgiem małych dzieci i zwierząt.

Umyj ręce po zakończeniu zabawy.

Nigdy nie wylewaj płynnego wosku do zlewu lub toalety.

WOSK SOJOWY

W tym zestawie znajduje się wosk sojowy. Jest to wosk pochodzenia roślinnego, więc jest on naturalny i przyjazny środowisku. Wosk sojowy jest w całości biodegradowalny, nie kopci się i nie wydziela zapachu, w przeciwieństwie do wosków mineralnych takich jak parafina. Wosk sojowy topi się w niskiej temperaturze, więc jeśli zostawisz go na słońcu, może stać się miękki! Ten zestaw zawiera też bawełniany knot. Najszybciej i najbezpieczniej roztopisz wosk w mikrofalówce. Jednakże, jeśli jej nie posiadasz, możesz użyć techniki bain-marie z pomocą osoby dorosłej, aby się nie poparzyć.



ALTERNATYWA



Jeśli zużyjesz cały wosk, możesz kupić zestaw uzupełniający.



STACJA PRACY

Miska z ochronną pokrywką

Ta miska jest zrobiona z materiału nadającego się do podgrzewania w mikrofalówce. Możesz jej używać, aby w pełni bezpiecznie roztopić wosk. Upewnij się, że przestrzegasz instrukcji zawartych poniżej.

Gdy wosk jest roztopiony, załóż pokrywę na miskę. Dopasuj wycięcia na misce do wycięć na pokrywce, następnie przekręć pokrywę tak, aby uchwyt pokrywki dopasował się. Pokrywka będzie się trzymać w miejscu, gdy będziesz wlewać wosk do foremek. Aby ją zdjąć, przekręć pokrywę dopóki wycięcia się ze sobą nie zetkną. Wtedy wystarczy ją podnieść.



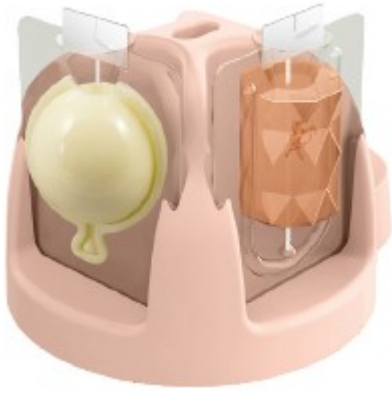
Dzięki specjalnemu dziobkowi, możesz wylewać swój wosk bez obaw!



Szpatułka

Użyjesz szpatułki do wymieszania wosku w misce.





Stacja pracy

Stacja pracy posiada trzy strefy, do których możesz włożyć przezroczyste foremki. Oznacza to, że jednocześnie możesz robić aż trzy świece!

Zanim rozpoczniesz...

Zabezpiecz miejsce pracy gazetami lub ręcznikiem papierowym. Będzie ci łatwiej posprzątać po zabawie. Wskazówka: umieść swoją stację na tacy, którą również zasłonisz. Jeśli wosk wycieknie z niewłaściwie zamkniętej foremki, zostanie na tacy!

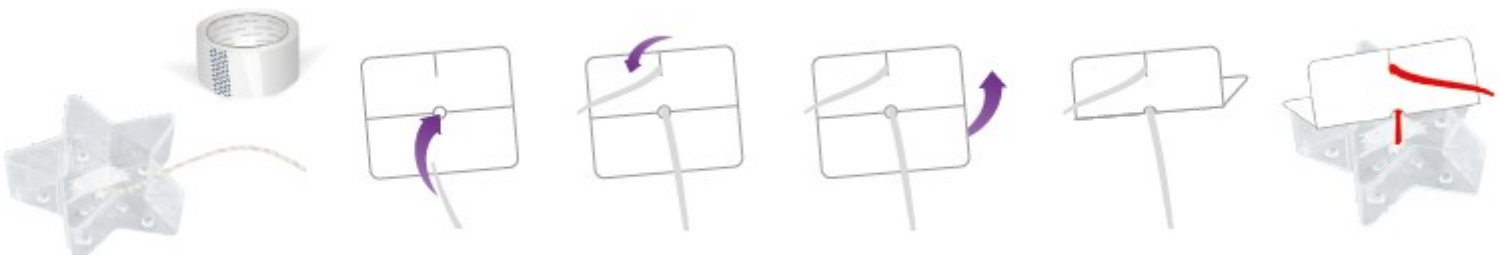


Przygotowanie małych foremek



1. Wybierz foremkę. Odetnij 6 cm knota.

2. Przymocuj knot do dna foremki za pomocą taśmy klejącej. Następnie umieść knot na małej kartonowej podstawie, aby trzymał się prosto.



Umieszczanie foremek



1. Wybierz jedną z sześciu foremek zawartych w zestawie.

2. Odetnij 20 cm bawełnianego knota.



3. Podziel foremkę na dwie części.

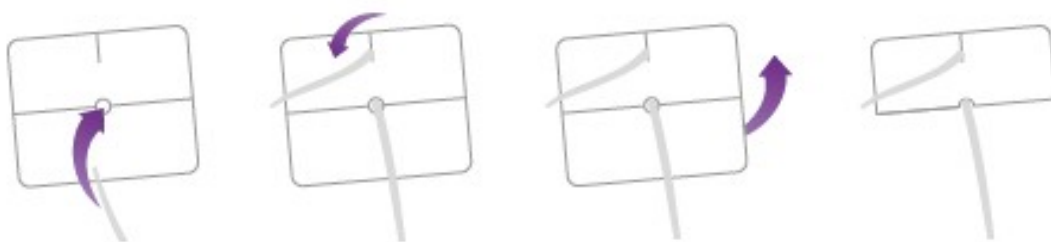
4. Na końcu knota zawiąż 5 supełków jeden na drugim, ale nie zawiązuj ich za mocno. Umieść supeł w małym trójkącie na dnie.



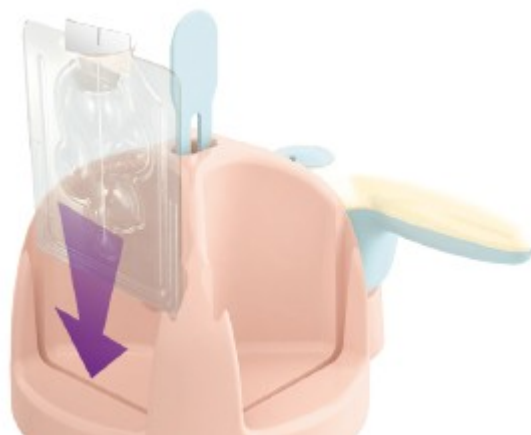


5. Zamknij foremkę, upewniając się, że zawiązany knot pozostał w miejscu.

6. Włóż knot do małej kartonowej podstawki, aby trzymał się w miejscu. Nie pociągaj za knot, ponieważ może się poruszyć. Jeśli się to stanie, powtórz kroki od 3 do 5.



7. Umieść foremkę w stacji pracy, wsuwając ją w otwory.



Jak stopić wosk?



1. Używając wagi, wlej odpowiednią ilość sojowego wosku do niebieskiej miski.

	KG	750 W		KG	750 W
	85g	2m10		120g	2m15
	200g	2m40		145g	2m45
	140g	2m30		10g	1m45
	140g	2m30		10g	1m45
				10g	1m45

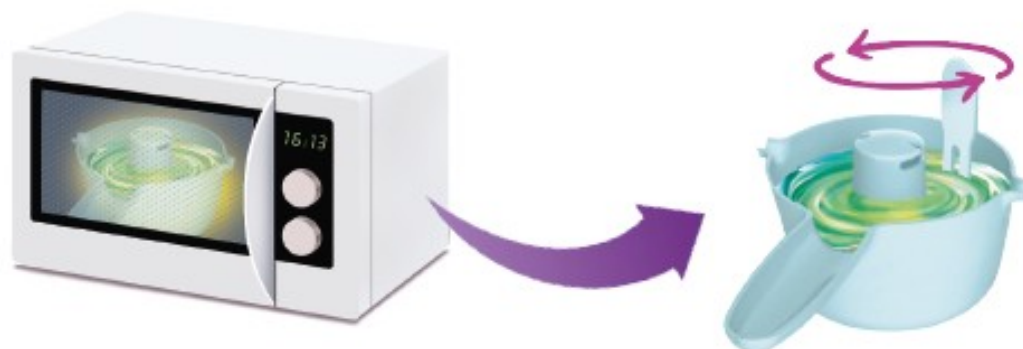


2. Jeśli chcesz zrobić kolorową świeczkę, dodaj obierki z kredki świecowej wybranego przez siebie koloru. Użyj temperówki. Im więcej obierków użyjesz, tym głębszy kolor świeczki uzyskasz.

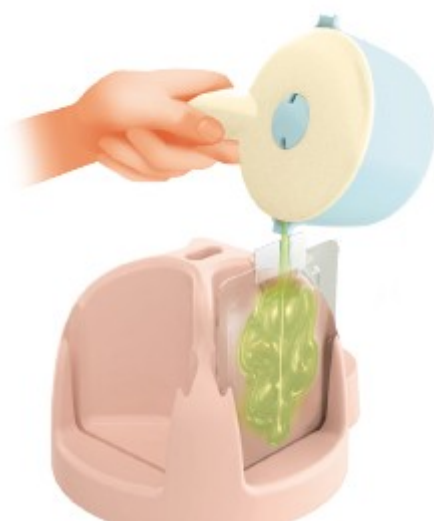
3. Umieść miskę (bez pokrywki) w mikrofalówce, ustaw podany czas i moc wskazaną w tabelce powyżej. Co każde 30 sekund wyjmij miskę i zamieszaj wosk szpatułką.



4. Wyjmij miskę z mikrofalówki, zanim wosk całkowicie się rozpuści. Powinno nadal pływać trochę kawałków nieroztopionego wosku. Gdy wymieszasz go szpatułką, wosk rozpuści się do końca.



5. Załóż pokrywkę na miskę, abyś nie poparzył się przy wylewaniu wosku.



6. Ostrożnie wlej wosk do foremki, którą przygotowałeś i umieściłeś wcześniej na stacji pracy.

Upewnij się, że całkowicie wypełniłeś foremkę, tak aby pożądaný kształt wyszedł. Foremki posiadają wyżłobienia, zapobiegające przeciekom. To normalne, że wosk do nich wpłynie. Kiedy wyjmiesz świeczkę z foremki, będziesz mógł zdrapać ostudzony wosk, odłożyć go na bok i wykorzystać do innych projektów.

7. Odczekaj 12 godzin, aby wosk zastygł w całości. Jeśli wyjmiesz go z foremki przed czasem, świeczka może pęknąć na pół. Jeśli tak się stanie, możesz ponownie roztopić ten wosk.



8. Po 12 godzinach ostrożnie otwórz foremkę i wyjmij świeczkę. Wosk sojowy jest nieco tłusty w dotyku, to normalne.



9. Odetnij nadmiar knota, znajdujący się pod świeczką.

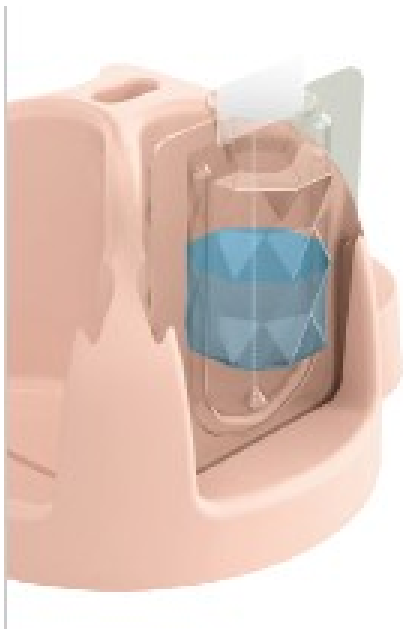
10. Możesz wygładzić nadmiar wosku palcem w miejscu łączenia świeczki.



Chowanie charmsów

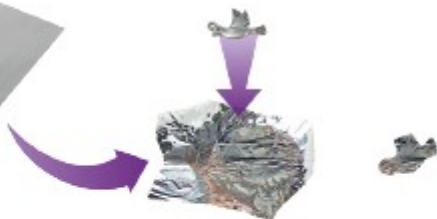
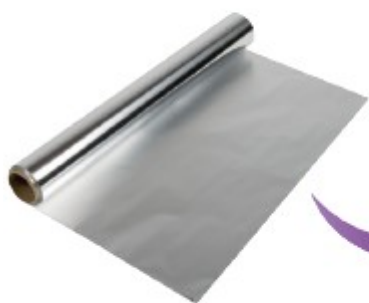
Twój zestaw zawiera zawieszki, które możesz schować w świeczce, aby zaskoczyć swoich przyjaciół!





1. Podążaj za poprzednimi instrukcjami, jednakże wypełnij foremkę woskiem tylko do połowy. Poczekaj, aż wosk zacznie się robić matowy.

2. Wybierz charmsa i zawiń go w kawałek folii aluminiowej. Ostrożnie włóż go do foremki.



3. W niebieskiej misce pozostało nieco wosku. Stop go ponownie.



4. Wlej roztopiony wosk do foremki, aby zakryć zawieszkę. Wypełnij foremkę do końca.



5. Oczekaj 12 godzin, aby świeczka całkowicie stwardniała. Wyjmij ją z foremki i udekoruj według swojego pomysłu. Podaruj świeczkę przyjacielowi. Kiedy będzie się topić, zawinięty w folię charms ujawni się, a twój przyjaciel odkryje twój prezent!



Dekorowanie

Kiedy twoja świeczka jest sucha, możesz ją udekorować! Twój zestaw zawiera szereg akcesoriów do dekorowania. Nigdy nie umieszczaj dekoracji na górze świeczki, ponieważ będą się znajdować za blisko płomienia. Poniżej kilka instrukcji jak używać dodatków.

Kolorowe świece

W instrukcjach dotyczących topnienia wosku możesz znaleźć informacje o robieniu kolorowych świeczek. W skrócie możesz dodać obierki z kolorowych kredek świecowych, które roztopisz jednocześnie z woskiem.



Kopiowanie

Polecamy robić kalkomanię na świeczkach o standardowych kształtach, inaczej ozdoba może się nie trzymać.



1. Wytnij wybrany przez siebie wzór. Upewnij się, że wzór zmieści się na świeczce.



2. Zdejmij przezroczystą folię i umieść wzór na świeczce. Przyciśnij go wilgotną ściereczką przez 20 sekund. Uważaj, aby nie przesunąć wzoru.



3. Zdejmij papier i obejrzyj wzór na swojej świeczce!



Szablon

1. Weź 5 g wosku i dodaj obierki z kolorowych kredek. Przełóż do miski, podgrzej w mikrofalówce przez półtorej minuty. Jeśli obierki nie do końca się roztopiły, podgrzej je przez kolejne 30 sekund. Wymieszaj dokładnie szpatułką.



2. Wybierz wzór na szablonie. Umieść go na świeczce za pomocą taśmy klejącej i przytrzymaj mocno.



3. Za pomocą pędzelka ostrożnie nałóż kolorowy stopiony wosk, uważając, aby nie wyjechać za krawędź oraz nie włożyć włosa pod szablon.

4. Nałóż trzy warstwy wosku i ostrożnie zdejmij szablon, aby odkryć swój wzór! Wskazówka: jeśli chcesz stworzyć wzór z cekinów, nie farbuj wosku, powtórz poprzednie kroki i dopiero wtedy posyp wosk.



Diamenciki

1. Umieść 5 g wosku w misce i podgrzej go w mikrofalówce przez półtorej minuty.





2. Za pomocą pędzelka nałóż trochę stopionego wosku w miejscu, gdzie chcesz umieścić diamenty. Wosk zadziała jak klej.



3. Za pomocą rysika podnieś diamencik i umieść go na wosku.

4. Odczekaj kilka minut bez dotykania diamentów, aby dobrze się przykleiły.

Możesz stosować różne metody ozdabiania na raz, aby tworzyć naprawdę wyjątkowe świece. Możesz rysować bezpośrednio po świeczce kolorowym woskiem, aby stworzyć paski, które przyozdobisz cekinami, jeśli chcesz! Możesz też posypać wosk cekinami i rysować po nich. Jeśli użyjesz właściwej końcówki drapacza, możesz nawet wyryć wiadomość lub obrazek.

Wskazówka: aby stworzyć pasiastą świeczkę, odczekaj 2 godziny pomiędzy każdym kolorem, aby się nie pomieszały.



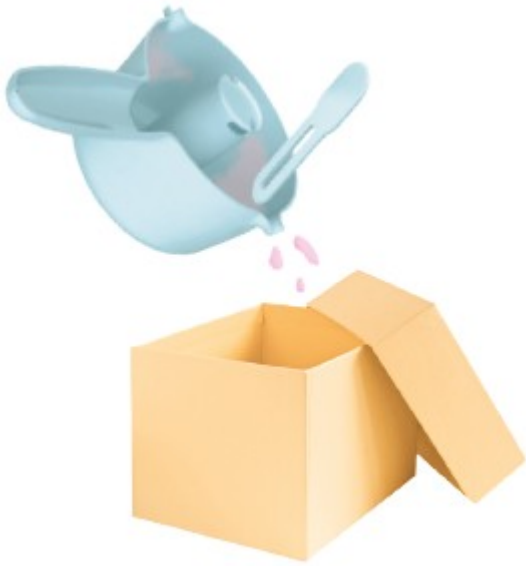
Mycie

Nie wolno wylewać wosku do zlewu ponieważ jeśli zastygnie, zablokuje rury. Poniżej kilka wskazówek, jak myć wszystkie akcesoria.



Miska

1. Kiedy skończysz robić świece, pozostaw wosk do ostygnięcia.



2. Zeskrob wosk i umieść kawałki w pudełku, abyś mógł użyć ich ponownie.

3. Kiedy tylko drobne resztki wosku pozostaną w pojemniku, umyj go ciepłą wodą i gąbką nasączoną płynem do mycia naczyń.

Nie martw się – jeśli dobrze wyskrobałeś pojemnik i pozostały tylko małe kawałki wosku, nie zapchają one twojego zlewu!



Przezroczyste foremki



1. Kiedy wyjmiesz świeczkę z foremki, użyj drapacza, aby wydobyć resztki wosku z wyżłobień.

2. Ostrożnie wyczyść foremkę ręcznikiem papierowym, aby usunąć większość wosku.





3. Kiedy tylko drobne resztki wosku pozostaną w foremce, umyj ją pod ciepłą wodą gąbką nasączoną płynem do mycia naczyń.

Foremki do podgrzewaczy



1. Te foremki są ciężkie do wydrapania, ponieważ są małe i posiadają małe zagłębienia. Umieść foremkę w mikrofalówce na 1 minutę, dzięki czemu pozostały wosk roztopi się. Jeśli to konieczne, powtórz czynność.

2. Wlej roztopiony wosk do miski, abyś mógł go użyć do kolejnego projektu.



Nie będziesz w stanie usunąć 100% wosku z foremek do podgrzewaczy, jednakże dzięki tej technice usuniesz jego większość, przez co foremki będą gotowe do ponownego użycia.

Pędzelek



1. Usuń jak najwięcej wosku palcami. Upewnij się, że rozdzieliłeś włosia.

2. Umyj pędzel pod ciepłą wodą. Rozdziel włosie, aby usunąć pozostały wosk.





1. Zdrap jak najwięcej ostudzonego wosku.

2. Kiedy pozostaną tylko drobne resztki wosku, umyj akcesoria pod ciepłą wodą gąbką nasączoną płynem do naczyń.





OSTRZEŻENIE: Tylko dla dzieci powyżej 7. roku życia.

OSTRZEŻENIE: Nieodpowiednie dla dzieci poniżej 36 miesięcy. Małe elementy, niebezpieczeństwo zadławienia.

ZACHOWAJ OPAKOWANIE NA PRZYSZŁOŚĆ.

Kolory i zawartość mogą się nieznacznie różnić